

**ОСНОВНО УЧИЛИЩЕ „ХРИСТО СМИРНЕНСКИ”-СТАМБОЛИЙСКИ**  
4210 гр. Стамболийски, ул. „Генерал Гурко” №7, тел: 0339/62270, факс 0339/62270  
E-mail: [ou\\_smirnenski@abv.bg](mailto:ou_smirnenski@abv.bg)

УТВЪРДИЛ:  
ДЕСИСЛАВА КИСЬОВА  
Директор на ОУ „Христо Смирненски”,  
Гр. Стамболийски



# ПЛАНОВЕ

**ЗА ДЕЙСТВИЕ ПРИ  
БЕДСТВИЯ, АВАРИИ, КАТАСТРОФИ И ПОЖАРИ  
В ОУ "ХРИСТО СМІРНІНСКІ"  
ГР.СТАМБОЛИЙСКИ ОБЩ. СТАМБОЛИЙСКИ  
ОБЛ. ПЛОВДИВ**

2022 г.

## **I. ОСНОВАНИЕ ЗА РАЗРАБОТВАНЕ**

Този План се разработва на основание чл. 36 от Закон за защита при бедствия и Наредба №7 от 23.09.1999 г. за минимални изисквания за здравословни и безопасни условия на труд, Указание на МОН от 2002 г. за училищата

## **II. ОБЩИ ПОЛОЖЕНИЯ**

### **1. Характеристика на района:**

( Прави се кратка характеристика на района, в който се намира училището, детската градина )

ОУ „Христо Смирненски” гр.Стамболийски, обл. Пловдивска се намира в южната част на града. В близост до учебното заведение преминава река Въча, както и железопътната линия София-Пловдив.

### **2. Строителна характеристика на училището (детската градина):**

- обща площ /кв.м/ 6 318 кв. м.
- застроена площ /кв.м/ 1 180 кв. м.
- незастроена площ /кв.м/ 513 кв. м.
- брой на сградите /секции/ 2
- етажност на всяка от тях: училищната сграда – 2 етажа, спортна зала – 1 етаж
- тип строителство съгласно чл.123 от Наредба № 5/21.05.2001 г. – монолитно
- подземни етажи /брой, х-ка/ 1 – местно парно
- полуподземни етажи /х-ка/ няма
- първи етаж / х-ка/ - 6 класни стаи
- втори етаж /х-ка/ - 6 класни стаи, учителска стая, дирекция, канцелария
- подпокривно пространство /х-ка/ -няма

Наличност на:

- скривалище / вместимост – бр. хора/ - няма
- скривалището се ползва от - няма
- ПРУ /вместимост - бр.хора/ - няма
- ПРУ се ползва от: -няма
- басейн /размери/ - няма
- басейнът работи: -няма

3. Училището (детската градина) е разположено в близост до:

- обща площ /кв.м/ 6 318 кв. м.
- застроена площ /кв.м/ 1 180 кв. м.
- незастроена площ /кв.м/ 513 кв. м.
- брой на сградите /секции/ 2
- етажност на всяка от тях: училищната сграда – 2 етажа, спортна зала – 1 етаж
- тип строителство съгласно чл.123 от Наредба № 5/21.05.2001 г. – монолитно
- подземни етажи /брой, х-ка/ 1 – местно парно
- полуподземни етажи /х-ка/ няма
- първи етаж / х-ка/ - 6 класни стаи
- втори етаж /х-ка/ - 6 класни стаи, учителска стая, дирекция, канцелария
- подпокривно пространство /х-ка/ -няма

4. ОУ „Христо Смирненски”, гр.Стамболийски има общо 133 личен състав от тях:

ученици - 249

учители – 22,5

друг персонал - 7

деца/хора с увреждания – няма

### **режим на работа на учебното заведение:**

едносменен – да

двусменен – не

целодневен - да



### **III. ЦЕЛИ НА ПЛАНА:**

1. Да се създаде организация за работа и действия на ръководството, учителите, помощен персонал и учениците при възникване на бедствия, застрашаващи живота и здравето им, след оценка на обстановката и даденостите.
2. Да се набележат мероприятия за намаляване на опасностите при възникване на бедствия.
3. Запазване живота и здравето на личния състав на ОУ „Христо Смирненски”, гр. Стамболийски.

### **IV. ВЪЗМОЖНИ БЕДСТВИЯ, АВАРИИ И КАТАСТРОФИ НА ТЕРИТОРИЯТА НА ОБЛАСТТА /ОБЩИНАТА/ И ПРОГНОЗА ЗА ПОСЛЕДСТВИЯТА ОТ ТЯХ.**

#### **1. Възможни бедствия, аварии и катастрофи на територията на Пловдивска област:**

##### **1.1. Земетресения.**

Най-опасни последствия на територията на областта могат да се предизвикат от максимални земетресения в един от двата сеизмични района: Средногорски и Рило-Родопски.

Град Стамболийски попада в Маришката сейсмична зона от Средногорския район, който е младотектонски и слабо консолидиран с ясна тенденция за радиални движения и нестабилни равновесия, което предопределя висока вероятност за проявления на сеизмични явления с очакван магнитуд 7-7.5 по Рихтер или 1 до 11 по МШК /най-вероятно - 8 или 9 по МКШ/.

Извън границите на страната са налице сеизмични райони, където са възможни земетресения, които също могат да станат причина за силни въздействия.

##### **1.2. Наводнения**

Наводнения могат да възникнат при обилни валежи, снеготопене, при частично или пълно разрушаване на стени на големи и малки язовири. От наводнения най-сложна обстановка се очаква в низините и по поречието на река Марица, на язовирите „Въча” „Кричим” и др.

За гр.Стамболийски особено опасни могат да бъдат наводнения предизвикани от язовирите "Въча"и „Кричим”.

##### **1.3. Снегонавявания и обледявания**

Рязката промяна на температурата през зимата може да доведе до обилни снеговалежи, съпроводени със силен вятър. Образуваните се снежни преспи могат да предизвикат усложнена обстановка в участъци от пътната мрежа и по железопътната мрежа. Може да се облединяват далекопроводи и откритите съобщителни съоръжения. Възможно е образуването на поледици, които да затруднят нормалния живот в града.

##### **1.4. Масови полски пожари.**

Съществува опасност от полски пожари като следствие от запалване на стърнища и необработваеми полски площи.

##### **1.5. Радиационна авария в АЕЦ “Козлодуй”.**

При нарушаване нормите за безопасна експлоатация и разрушаване на защитните бариери в АЕЦ "Козлодуй" е възможно възникване на радиационна авария, съпроводена с изхвърляне на радиоактивни продукти в околната среда. Ще се създаде сложна радиационна обстановка, при която част от населението ще получи еквивалентна доза на облъчване над допустимата.

Радиационна обстановка на част от територията на страната може да се очаква при възникване на авария в АЕЦ извън страната и трансграничен пренос на радиоактивни продукти.

##### **1.6. Промислени аварии, свързани с отделяне на токсични вещества.**

Промислени аварии с отделяне на силно токсични вещества могат да възникнат от фабрика за хартия „Монди“ и „Хладилника“ – обгазяване с амоняк. Съществува опасност от разпиляването на пестициди и други химикали при тяхното неправилно използване и неправомерно пренасяне и транспортиране. Опасност



представляват и превозваните по шосейните и железни пътища ПОВ, които при катастрофа могат да предизвикат огнище на заразяване.

## **V. ИЗВОДИ ОТ ВЕРОЯТНАТА ОБСТАНОВКА И ОСНОВНИ ЗАДАЧИ ПРОИЗТИЧАЩИ ОТ НЕЯ**

В района на ОУ „Христо Смирненски”, гр. Стамболийски ще се създаде бедствена обстановка. Ще бъде разрушена част от сградния фонд, електро- и водозахранването. Съществува опасност от наводнение. Струпването на голям брой превозни средства допълнително ще затрудни евентуални аварийно-спасителни дейности в района.

1. В Пловдивска област е възможно възникването на различни по вид бедствия, аварии и катастрофи, които могат да предизвикат значителни загуби в човешки и материални ресурси и да окажат неблагоприятно влияние на националната сигурност.

Прогнозата на възможните събития показва, че тяхното проявление ще доведе до сериозни затруднения в нормалната работа на инфраструктурата в районите на бедствия, ще се нарушат жизнено важни системи за управление и нормалното функциониране на националното стопанство.

Най-сложна обстановка ще се създаде при разрушително земетресение и авария в атомна електроцентрала.

2. За овладяване на кризисните ситуации, намаляване на загубите и ликвидиране на последствията е необходимо планиране и съгласуване на мероприятията по защитата на населението и собствеността от органите на изпълнителната власт, местното самоуправление и местната администрация, организациите със стопанска и идеална цел под ръководството на постоянната областна комисия.

### **ОБЩИ ИЗВОДИ:**

1. При възникване на земетресения, наводнения, други бедствия, аварии и катастрофи на територията на областта ще се създаде сложна обстановка, която ще окаже влияние върху цялостния живот на населението и дейността на обектите от националното стопанство, тъй като се очакват голям брой жертви и пострадали, а също така разрушения в различна степен на:

- сградния и производствен фонд; електропреносната мрежа 400, 220 и 110 киловолта на територията на община Стамболийски и други;
- мостовете на реките Марица, Въча, и други пътни съоръжения по автомагистрала "Тракия" и пътища от републиканската пътна мрежа
- железопътните линии София-Пловдив-Бургас.
- технологични възли "Далекосъобщения" в общините Пловдив, Стамболийски.

2. Най-сложна обстановка се очаква да се създаде при възникване на земетресение, тъй като 75% от територията на областта и то най-гъсто населената попада в сеизмични зони с прогнозираната 9-та и по-висока степен по скалата на Медведев-Шпонхоер-Карник-64. В епицентралната част на районите се очакват разрушения на сградния фонд 40-50%, загуби 3-5%, разрушаване на язовирни стени и предизвикване на катастрофални наводнения, прекъсване на електро и водозахранването, разхерметизиране на съоръженията и инсталациите съхраняващи силно токсични и леснозапалими вещества, ще се нарушат транспортните и съобщителни комуникации, както и създаване на усложнена санитарно-епидемиологична, пътно-транспортна и морално-психологическа обстановка.

Голяма е опасността и от наводнения по поречията на реките Марица, Въча и други особено като се има предвид, че на тях или техните притоци са изградени едни от най-големите в страната язовири ("Въча), а най-големите населени места в областта ще попаднат в заливните зони на същите (Пловдив, Стамболийски и др.)

Сложна обстановка ще се създаде и при аварии в обекти на химическата промишленост особено в общините Пловдив, Стамболийски и Кричим и други, където ще се създадат огнища на химическо замърсяване с висока концентрация на парите на отровните вещества в зоната на разлива и прилежащия район.



Останалите видове бедствия и аварии също ще окажат влияние и ще нарушат нормалния живот на населението и дейността на обектите от националното стопанство макар и не така катастрофално.

### **Проявлението на различните бедствия и аварии на територията на общината налага:**

Изучаване и прогнозиране на възможните бедствия, аварии и катастрофи на територията на областта.

В района на учебното заведение ще се създаде сложна обстановка. Ще бъде разрушена голяма част от сградния фонд, електро и водозахранването. Съществува опасност от наводнение от р. Вьча и Марица.

## **VI. ПОДДЪРЖАНЕ НА ПОСТОЯННА ГОТОВНОСТ ЗА ДЕЙСТВИЕ ПРИ БЕДСТВИЯ**

### **Органи и групи за действие при бедствия**

В ОУ „Христо Смирненски”, гр. Стамболийски са изградени:

(Щаба за координация и групите се изграждат на основание чл. 35 от Закон за защита при бедствия. Състава им се определя със заповед на председателя на ЩК-т.е. директора на училището)

#### **1. Щаб за координация при бедствия**

Председател: Тая Тонова-Драганова – директор, тел 0885872774

Секретар: Красимира Гицова

Членове:

1. Асен Кемилев

2. Анка Дюлгерова

3. Христина Петрова

Работно място - щаба

Телефони за свръзка с ръководителя на място в общината (района) или с дежурен по ОбщСС:

#### **1.1. Задачи на щаба: ( чл. 36 т. 1 – 6 от ЗЗБ )**

- планират и осъществяват необходимите мерки за защита на персонала и учениците в сградата и прилежащите и площи при възникване на бедствия;

- планират и провеждат мероприятия за повишаване устойчивото функциониране на училището при възникване на бедствия;

- провеждат обучение на работещите и учениците за способите за защита, поведение и действие и оказване на първа долекарска помощ;

- изграждат и поддържат локални автоматизирани системи за оповестяване;

- незабавно съобщават за бедствието на съответния оперативен комуникационен – информационен център и на кмета на общината (района);

- сътрудничат на екипи от единната спасителна система.

#### **2. Група за наблюдение и оповестяване:**

2.1 Състав: Приложение №2

2.2. Задачи:

- Да организира непрекъснато наблюдение при обявена опасност от бедствия в района на ОУ „Христо Смирненски”, гр.Стамболийски;

- Да обходи района на ОУ „Христо Смирненски” веднага след бедствието и да осигури първата информация за пострадалите и състоянието на сградния фонд;

- Да подпомогне председателя на ЩК на ОУ „Христо Смирненски” при изясняване на цялостната обстановка след бедствието;

- Да информира своевременно ЩК за възникнали промени в обстановката.

#### **3. Санитарен пост :**

3.1. Състав: Приложение №2

3.2. Задачи на поста:

- Да участва в провеждането на всички санитарни и протиепидемиологични мероприятия в ОУ „Христо Смирненски“;
- Да подпомогне в реална ситуация изпратените медицински сили в усилията им за спасяване живота на пострадалите.

#### **4. Група за противопожарна защита**

6.1. Състав: Приложение №2.

6.2. Задачи на групата: определят се от Регионално звено “Пожарна безопасност и спасяване”.

### **VII. ОПОВЕСТЯВАНЕ И ПРИВЕЖДАНЕ В ГОТОВНОСТ**

#### **1. На координационния щаб**

1.1. Щаба се оповестява: /Приложение № 3/

- При опасност и критична ситуация породена от бедствия;
- При провеждане на учение по плана на Общ/Р/КЩ
- При проверка готовността на комисията
- По решение на председателя на КЩ

#### **1.2. Привеждане в готовност на координационния щаб:**

Координационния щаб се събира на определеното място, анализира обстановката и се доуточняват :

- Мероприятия за незабавно изпълнение;
- Ред за действие;
- Задачи;
- Ред за обмен на информация;
- Състав и задачите на органите и групите за взаимодействие и връзката стях.

#### **2. На групите**

2.1. Оповестяване на групите /Приложение №4/

2.2. Привеждане в готовност на групите:

Групите се събират на определените места. Доуточняват се задачите. Получават се видовете имущества.

### **VIII. УПРАВЛЕНИЕ НА ДЕЙСТВИЯТА ПРИ БЕДСТВИЯ, АВАРИИ И КАТАСТРОФИ**

Извършва се от Тая Тонова-Драганова, а при отсъствие или невъзможност от Мануела Михайлова

В случай, че има жертви, пострадали, необходимост от евакуация от високите етажи и други особени случаи и при участие на професионални и доброволни формирования, ръководството се извършва от Тая Тонова-Драганова до пристигането на специализирани екипи и се продължават действията под ръководството на общия ръководител на спасителните работи.

### **IX. РЕД ЗА ВЪВЕЖДАНЕ НА ПЛАНА И ИНФОРМИРАНЕ НА ЛИЧНИЯ СЪСТАВ НА ОУ „Христо Смирненски”, гр.Стамболийски.**

Планът се въвежда в действие в зависимост от бедствието /аварията/ и мащабите й.



1. Оповестяване на личния състав:
- 2.

**СХЕМА**  
**ЗА ОПОВЕСТЯВАНЕ НА ЛИЧНИЯ СЪСТАВ**  
**НА ОУ "Христо Смирненски", гр.Стамболийски**



**1. Оповестяване на личния състав:** /Приложение №5/

в работно време се извършва от Председателя на ЦК Таня Топова-Драганова, във времето от 17.30 ч. до 09.00 ч. оповестяването се извършва от Мануела Михайлова, в почивните дни от Мануела Михайлова.

За оповестяване се използват установените сигнали на "Гражданска защита" /Приложение № 6/ или други предварително известени чрез радиоуредба, звънец или по друг начин.

**X. ТЕЛЕФОНЕН УКАЗАТЕЛ**

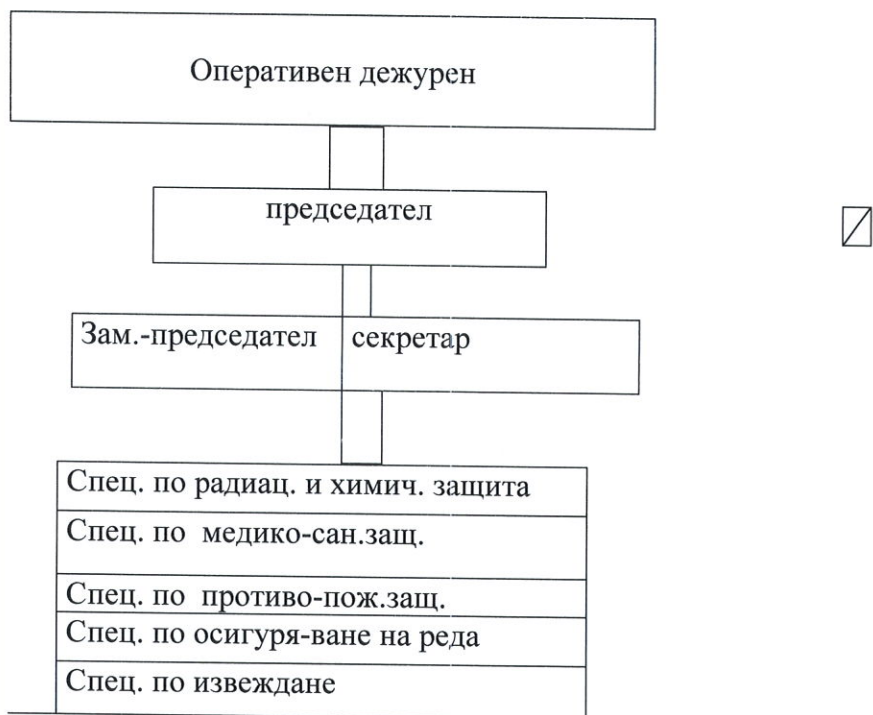
Указателят съдържа телефонни номера на:

- **членовете на ЦК в учебното заведение:**
- Десислава Кисьова – 0885872774
- Красимира Гицова – 0895331402
- Анка Дюлгерова – 0888276696
- Асен Кемилев - 0893533428
- Димитър Гюров – 0889538426
- **членовете на КЦ в общината/района**
- .....
- **РУО**
- **032631843**
- **РЗ "Пожарна безопасност и спасяване"**

**ОПОВЕСТЯВАНЕ И ПРИВЕЖДАНЕ В ГОТОВНОСТ**

1. На постоянната комисия

**Схема за оповестяване на членовете на комисията в ОУ „Христо Смирненски“, гр.Стамболийски**



#### 1.1. Комисията се оповестява:

- ✓ При опасност и критична ситуация породена от БАК
- ✓ При провеждане на учение по плана на ПОбщ/Р/К за ЗНБАК
- ✓ При проверка готовността на комисията
- ✓ По решение на председателя на ПК

#### 1.2. Привеждане в готовност на комисията

Постоянната комисия се събира на определеното място, анализира обстановката и се доуточняват :

- ✓ Мероприятия за незабавно изпълнение;
- ✓ Ред за действие;
- ✓ Задачи;
- ✓ Ред за обмен на информация;
- ✓ Състав и задачите на органите и групите за взаимодействие и връзката с тях.

### 2. На групите

#### 2.1. Оповестяване на групите

СХЕМА  
ЗА ОПОВЕСТЯВАНЕ НА ГРУПИТЕ  
В ОУ "Христо Смирненски", гр.Стамболийски





2.2. Привеждане в готовност на групите:  
 Групите се събират на определените места. Доуточняват се задачите. Получават се видовете имущества.

## ЧАСТ ВТОРА

### ПЛАН ЗА ДЕЙСТВИЯ ПРИ СИЛНИ ЗЕМЕТРЕСЕНИЯ

1. Наличие в близост на обекти, които при земетресение биха предизвикали вторични поражения – Фабрика за хартия „Монди“ – гр.Стамболийски
  2. Органи и сили, с които ще си взаимодействат: Общ /Р/ КЦ
  3. Ред за действие на ЦК.
- След преминаване на труса /около 60 сек./ ЦК извършва следното:
- 3.1. Организира наблюдение за уточняване на обстановката в ОУ „Христо Смирненски”, гр.Стамболийски - пострадали, пропуквания, разрушения, пожари, повреди по комунално - енергийната система и др. и определя пътищата за извеждане на служителите;
  - 3.2. Организира извеждането на служителите веднага след първия трус /след около 60 сек/ на определеното място....на улицата пред централния вход на училището;
  - 3.3. Организира оказването на първа долекарска помощ на пострадалите и транспортирането им до болнични заведения;
  - 3.4. Прави проверка на изведените служители. Ако има липсващи, организира издирването им в сградата;
  - 3.5 Прави необходимите донесения до Общ/Р/ КЦ и поддържа непрекъснатата връзка с дежурния по Общински/Р/ съвет за получаване на помощ и указания;
4. Определяне местата и маршрутите за извозване - изпълняват се разпорежданията на ръководителя на място.

## ЧАСТ ТРЕТА

### ПЛАН ЗА ДЕЙСТВИЯ ПРИ НАВОДНЕНИЕ

1. Прогнозна оценка за въздействие върху ОУ „Христо Смирненски”, гр.Стамболийски - при евентуално повишаване нивото на язовирите над критични стойности в резултат

обилни валежи, снеготопене, скъсване на защитни диги, язовирни стени и др. района на ОУ „Христо Смирненски“ ще се окаже зялът от придошлите води.

2. Сигнали за оповестяване - получават се от КЦ, средства за масова информация и други.

3. Органи и сили, с които ще си взаимодействат – Ръководител на място; Общ/Р/ КЦ, РЗ "ПБС".

4. Ред за действие

4.1. При опасност от наводнение: Дейността на КЦ, след като бъде уведомена от дежурния по Общинския съвет за сигурност на община Стамболийски е следната:

4.1.1. Организира дежурство и осигурява свръзка с Общ/Р/КЦ

4.1.2. Осигурява изпълнението на всички решения, взети от Ръководителя на място;

4.1.3. Организира изнасянето на ценно имущество и документи от помещенията, в които има опасност от наводнение;

4.1.4. Организира временно прекратяване на работа в помещения, застрашени от наводнение;

4.1.5. Доуточняват се маршрутите и местата за установяване до преминаване на опасността.

4.2. След възникване на наводнение:

4.2.1. Оповестява личния състав;

4.2.2. Прекратява работа;

4.2.3. Организира своевременно извеждане на служителите и граждани на безопасно място и дава указания за тяхното поведение, съобразно конкретната обстановка;

4.2.4. Предава донесение до Общински /Р/КЦ за състоянието на ОУ „Христо Смирненски“ и при необходимост иска конкретна помощ;

5. Места и маршрути за извеждане пеша.

## **ЧАСТ ЧЕТВЪРТА**

### **ПЛАН ЗА ДЕЙСТВИЯ ПРИ СНЕЖНИ БУРИ, ПОЛЕДИЦИ И ОБЛЕДЯВАНИЯ**

1. Наличие в близост на обекти, съхраняващи, работещи или превозващи силно действащи отровни вещества, които биха предизвикали вторични поражения при проява на снежни бури, поледици и обледявания - за района не са характерни бедствия от подобен характер. Възможни са катастрофи с автомобилен и железопътен транспорт причинени от ураганни ветрове и заледявания.

2. Органи и групи, с които ще си взаимодействат – Ръководител на място; Общ/Р/КЦ и неговите структури.

3. Ред за действие.

Дейността на ЦК, след като бъде уведомен от дежурния на общината Стамболийски е следната:

3.1. Осигурява режим на водните и парни инсталации за изключване възможността от възникване на аварии и усложняване на обстановката;

3.2. Осигурява почистването и опесъчаването на района пред и в двора на ОУ „Христо Смирненски“, гр.Стамболийски;

3.3. Поддържа непрекъснатата връзка с Ръководителя на място и Общ/Р/КЦ за помощ и указания;

3.4. Организира извозването на учениците (децата) и личния състав до местоживеенето;

3.5. При невъзможност за придвижване до местоживеенето, организира настаняването в спортната зала и изхранването им до осигуряване на възможността за завръщането им по домовете;

3.6. Организира осигуряването на първа и лекарска помощ при необходимост;

3.7. Организира информиране на личния състав за правилата за действия при създадената обстановка;



3.8. При необходимост изготвя предложение с точна мотивация до Ръководителя на място и до Общинската администрация за временно прекратяване на работа.

## **ЧАСТ ПЕТА**

### **ПЛАН ЗА ДЕЙСТВИЯ ПРИ ПОЖАР**

**Цел:** Да се организира и реализира безпрепятствено напускане на застрашените помещения или цялата сграда и не се допуснат човешки жертви, увреждане на здравето на застрашените ученици(деца), учители, училищен персонал на „ОУ „Христо Смирненски”, гр.Стамболийски при възникване на пожар.

#### **I. При пожар се извършват следните действия:**

1. Незабавно се съобщава на Регионално звено “Пожарна безопасност и спасяване” (РЗ “ПБС”) – тел. 112
2. Съобщаване на намиращите се в сградата ученици(деца), учители, училищен персонал за необходимостта от евакуация.

**При пожар присъстващите в сградата се известяват и евакуират в следната последователност:**

- Съседни помещения и зони на тази, в която е възникнал пожарът;
- Помещения и зони, намиращи се на по-горни етажи от застрашения;
- Помещения и зони, намиращи се на по-ниски етажи.

#### **3. Система за съобщаване на присъстващите в сградата:**

##### **При възникване на пожар в самата сграда /помещение/:**

- Ученикът или служителят, забелязал или установил запалване или пожар е длъжен да съобщи на застрашените хора или на училищната охрана;
- При постъпване на сигнал за пожар към служител от охраната, дежурния учител или друг служител, същият известява всички зони за необходимост от евакуация и служба РУ “ПБС” гр.Стамболийски.

##### **При възникване на пожар извън сграда /помещение/**

- При постъпване на сигнал /съобщение/ за евакуация, членовете на групата за противопожарна защита организират незабавно напускане на зоната /помещението/.
- Известяването се извършва в следната последователност:
  - По телефон;
  - По мобилен телефон.

При известяване на РУ “ПБС” се съобщава следното:

- Длъжност и фамилия;
- Име на обекта;

- Вид на възникналата опасност и темп на нарастване, има ли застрашени хора.

**II. Действия за локализиране на пожар и за свеждане на опасностите и щетите до минимум.**

##### **При пожар :**

- Гасене на огнище на запалване /пожар/ чрез преносимите уреди за първоначално пожарогасене;
- Изключване на електрическото захранване на етаж /сградата/ с пожар;
- След приключване на евакуацията – затваряне на вратите към помещенията или зоната с пожар, за да не се допусне задимяване на съседните части на сградата;
- След пристигане на служителите от РУ “ПБС” се свежда информация за хода на евакуацията, извършените действия по пожарогасенето и други /при поискване/;
- При застрашаване на ценна документация и имущество се вземат мерки за евакуация, а в краен случай и за активна защита, без да се поема излишен риск от служебните лица.

**III. Функции и отговорности на длъжностните лица изпълняващи задължения по време на евакуация при пожар.**

Всеки служител (ученик) забелязал пожар е длъжен да съобщи на дежурния по охрана и на ръководството на училището, както и на застрашените лица.



**Директорът или член на групата за противопожарна защита:**

- Ръководи действията при евакуация;
- Контролира изпълнението на задълженията на длъжностните лица при пожар;
- Анализира изпълнението на задълженията и при необходимост предлага промени за подобряване на взаимодействието.

**Членовете на Координационния щаб съдействат при евакуацията на учениците и служителите;**

- Организируют евакуацията на ценната документация и имущество
- Докладват за приключване на евакуацията на директора /председателя на комисията/;
- Анализират изпълнението на задълженията и при необходимост предлагат промени за подобряване на взаимодействието.

**Физическата охрана на училището:**

- Преценява естеството на опасността, взема решение за необходимост от евакуация и го разгласява на всички присъстващи в сградата;
- Съобщава на служителите от РУ "ПБС", докладва на ръководството на училището.;
- Подпомага с информация служителите на РУ"ПБС"
- Изключва цялостно или частично електрозахранването на етажа или сградата по разпореждане.

**Заместник-председателят на КЩ:**

- Организира отключването на евакуационните изходи на сградата;
- Организира отключването на аварийни изходи при необходимост /аварийни са изходите, неотговарящи на изискванията за евакуационни, но в състояние да улеснят евакуацията, при условие че не са засегнати от опасни фактори/;
- Организира изключването на електрическото захранване на зоната застрашена от пожар;
- Организира усилена охрана за недопускане връщане на хора в застрашените зони;
- Докладва за обстановката;
- Наблюдава за недопускане на паника при провеждане на евакуация;
- Приема докладите на отговорниците за евакуация;
- Докладва за приключване на евакуацията.

**ЧАСТ ШЕСТА**

**ПЛАН ЗА ДЕЙСТВИЯ ПРИ АВАРИЯ В АЕЦ ИЛИ ТРАНСГРАНИЧНИ РАДИОАКТИВНИ ЗАМЪРСЯВАНИЯ**

1. Органи и групи, с които ще си взаимодействат – на Единната спасителна система
2. Дейност на ЩК при авария в АЕЦ или трансгранично радиоактивно замърсяване.

**2.1. Дейност на ЩК при опасност от радиоактивно замърсяване**

Дейността на ЩК се изразява в:

- 2.1.1. Изготвя оценка на обстановката;
- 2.1.2. Оповестява личния състав ;
- 2.1.3. Инструктира личния състав;
- 2.1.4. Осигурява във всяка учебна стая или кабинет един прозорец за проветряване, покрит с плътен памучен плат;
- 2.1.5. Осигурява средства и организира херметизирането на всички останали прозорци, врати и отдушници;
- 2.1.6. Прекратява учебните занятия на открито, както и всички извън училищни дейности, изискващи събирането на много ученици на едно и също място като излети, екскурзии, игри и т.н.;



- 2.1.7. Определя срок, в който целият личен състав да си подготви памучно-марлени превръзки по дадения образец от специалист на дирекция “Гражданска защита” ;
- 2.1.8. Подготвя табелки с надпис “Водата – забранена за пиене”
- 2.1.9. Изгражда комисия, която да упражнява ежедневен контрол върху личната хигиена и мерките за противорадиационна защита в ученическия стол и лавката;
- 2.1.10. Организира монтиране на полиетиленови завеси пред помещенията;
- 2.1.11. Осигурява необходимите количества повърхностно-активни препарати /перилни/ и дезактивиращи вещества и текстилни материали за почистване;
- 2.1.12. Подготвя и оборудва места за изструпване на връхните дрехи и съхраняването им;
- 2.1.13. Определя и оборудва места за измиване на ръцете;
- 2.1.14. Привежда в изправност остъклените и затварянето на прозорците и вратите;
- 2.1.15. Планира и провежда ежедневни инструктажи за радиационна защита на личния състав;
- 2.1.16. Ако се получат указания от Кризисния щаб за раздаване на йодни таблетки, цялостната дейност се организира и провежда от медицинско лице съвместно с изградените санитарни постове;
- 2.1.16. Актуализира се Плана в съответствие с Плана на Кризисния щаб на областта.

## **2.2. Дейност на ЩК след радиоактивно замърсяване**

Извършените подготвителни мероприятия преди радиоактивното замърсяване на района се привеждат в действие и допълнително се извършва следното:

- 2.2. 1. Проветряването на помещенията става за кратко време и само през прозорец с опънат плътен памучен плат;
- 2.2.2. Забранява се излизането на служителите извън сградата до второ нареждане;
- 2.2.3. Забранява се пиенето на вода от водопровода до второ нареждане;
- 2.2.4. Движението извън сградата става само с памучно-марлени превръзки;
- 2.2.5. Почистването става само с мокър парцал и с поливане с вода;
3. Осигуряване на мероприятията.

Приложение №1

**ОСНОВНО УЧИЛИЩЕ „ХРИСТО СМИРНЕНСКИ”-СТАМБОЛИЙСКИ**  
4210 гр. Стамболийски, ул. „Генерал Гурко” №7, тел: 0339/62270,  
E-mail: [ou\\_smirnenski@abv.bg](mailto:ou_smirnenski@abv.bg)

## ЗАПОВЕД РД-10-156/16.11.2022 г.

на директора на ОУ „Христо Смирненски”, гр.Стамболийски, община Стамболийски,  
област Пловдив

**Относно:** Изграждане на щаб за координация за защита при бедствия

На основание чл.16 и чл.36 от Закон за защита при бедствия за организацията и дейността по предотвратяване и ликвидиране на последствията при бедствия и правилно организиране действията на личния състав

### НАРЕЖДАМ:

Да се изгради щаб за координация за защита при бедствия в състав:  
Председател: Таня Топова-Драганова – директор

Секретар: Мануела Михайлова – старши възпитател

Членове:

1. Асен Кемилев- специалист по извеждане
2. Валентина Иванова – специалист по медико-санитарна защита
3. Анка Дюлгерова - специалист по извеждане
4. Христина Петрова– специалист по осигуряване на реда

За работно място на щаба определям: щаба за бедствия към общ.Стамболийски  
Телефони за връзка:

С настоящата заповед да се запознае целият личен състав.

Контрола по изпълнението на заповедта възлагам на Мануела Михайлова –  
ст.възпитател

**Десислава Кисьова**  
**Директор на ОУ „Христо Смирненски”,**  
**гр. Стамболийски**



Приложение №2

**ОСНОВНО УЧИЛИЩЕ „ХРИСТО СМРНЕНСКИ”-СТАМБОЛИЙСКИ**  
4210 гр. Стамболийски, ул. „Генерал Гурко” №7, тел: 0339/62270, факс 0339/62270  
E-mail: [ou\\_smirnenski@abv.bg](mailto:ou_smirnenski@abv.bg)



## ЗАПОВЕД РД-10-156/16.11.2022 г.

на директора на ОУ „Христо Смирненски”, гр.Стамболийски, община Стамболийски  
област Пловдив

Относно: Изграждане на групи към щаба за координация за защита при бедствия

На основание чл.16 и чл.36 от Закон за защита при бедствия за организацията и дейността по предотвратяване и ликвидиране на последствията при бедствия и правилно организиране действията на личния състав

### НАРЕЖДАМ:

Да се изградят следните групи към щаба за координация в състав:

1. Група за наблюдение и оповестяване

Ръководител:

и членове:

2.1. Асен Кемилев

2.2. Христина Петрова

2. Санитарен пост

Ръководител: Десислава Начева

и членове:

1. Анка Дюлгерова

2. Анка Дюлгарова

С настоящата заповед да се запознае целият личен състав.

Контрола по изпълнението на заповедта възлагам на Мануела Михайлова –  
ст.възпитател

**Десислава Кисьова**  
**Директор на ОУ „Христо Смирненски”,**  
**гр. Стамболийски**



*Приложение №3*

**ОСНОВНО УЧИЛИЩЕ „ХРИСТО СМІРНЕНСКИ”-СТАМБОЛИЙСКИ**  
4210 гр. Стамболийски, ул. „Генерал Гурко” №7, тел: 0339/62270, факс 0339/62270  
E-mail: [ou\\_smirnenski@abv.bg](mailto:ou_smirnenski@abv.bg)

Списък на членовете  
на Обектовия щаб за изпълнение на Плана за защита при бедствия  
с адреси и телефонни номера

**Членовете на ЩК в учебното заведение:**

- Десислава Кисъова – 0885872774
- Красимира Гицова – 0895331402
- Анка Дюлгерова – 0888276696
- Асен Кемилев - 0893533428
- Димитър Гюров – 0889538426
- **членовете на КЩ в общината/района**
- .....
- **РУО**
- **032631843**
- **РЗ “Пожарна безопасност и спасяване”**

*Приложение №4*

**ОСНОВНО УЧИЛИЩЕ „ХРИСТО СМИРНЕНСКИ”-СТАМБОЛИЙСКИ**  
4210 гр. Стамболийски, ул. „Генерал Гурко” №7, тел: 0339/62270, факс 0339/62270  
E-mail: [ou\\_smirnenski@abv.bg](mailto:ou_smirnenski@abv.bg)



Списък на членовете  
на аварийно-спасителната група за изпълнение на Плана за защита при бедствия  
с адреси и телефонни номера

**Членовете на ЩК в учебното заведение:**

- Десислава Кисъова – 0885872774
- Красимира Гицова – 0895331402
- Анка Дюлгерова – 0888276696
- Асен Кемилев - 0893533428
- Димитър Гюров – 0889538426
- **членовете на КЩ в общината/района**
- .....
- **РУО**
- **032631843**
- **РЗ “Пожарна безопасност и спасяване”**

Приложение №5

**ОСНОВНО УЧИЛИЩЕ „ХРИСТО СМИРНЕНСКИ”-СТАМБОЛИЙСКИ**  
4210 гр. Стамболийски, ул., Генерал Гурко” №7, тел: 0339/62270, факс 0339/62270  
E-mail: [ou\\_smirnenski@abv.bg](mailto:ou_smirnenski@abv.bg)

Списък на служителите

### Сигнали за ранно предупреждение и оповестяване на населението на територията на Република България

Сигналите за ранно предупреждение и оповестяване на населението на територията на страната са:

#### „Национален сигнал за тревога“, „Национален сигнал за край на тревогата“, „Въздушна опасност“, „Отбой от въздушна опасност“. Те се разпространяват и излъчват посредством:

- Националната система за ранно предупреждение и оповестяване при бедствия чрез акустични сирени;
- Подсистема на автоматизираната система за оповестяване на ГДПБЗН чрез електромеханични сирени;
- Програмите на БНТ, БНР, операторите на радио и телевизионни програми с национално и регионално покритие;
- Радиотранслационните възли / уреди, инсталирани в населените места;
- Локалните автоматизирани системи за оповестяване, експлоатирани в потенциално опасните обекти.

Видът и акустичните характеристики на посочените сигнали, съгласно ПМС №48 от 01.03.2012 г, обн. ДВ бр.20 от 09.03.2012 г, са дадени в таблицата:

№	Наименование	Описание	По какво се предава	Бележки
1	„Национален сигнал за тревога“	Непрекъснат вой на електронни/акустични сирени с продължителност от 3 (три) минути ( $\pm 10$ s) със скокообразно изменение на честотата през 2 (две) секунди ( $\pm 0,2$ s) с честота от 700 ( $\pm 20$ ) до 1000 ( $\pm 30$ ) Hz.	Акустични сирени в градовете: София, Бургас, Варна, Враца, Кърджали, Монтана, Пазарджик, Плевен, Пловдив, Русе, Смолян.	Излъчва се при бедствие, а два пъти в годината - в първия работен ден на месец април и на месец октомври в 11,00 ч - за тренировъчни тестове.
2	„Национален сигнал за край на тревогата“	Непрекъснат вой на електромеханични/пневматични и/или електронни/акустични сирени с продължителност минимум 2 (две) минути с номинална честота 425 ( $\pm 25$ ) Hz.	Акустични сирени в градовете: София, Бургас, Варна, Враца, Кърджали, Монтана, Пазарджик, Плевен, Пловдив, Русе, Смолян.	Излъчва се след преминаване на опасността от бедствието, а два пъти в годината - в първия работен ден на месец април и на месец октомври в 11,00 ч - за тренировъчни тестове.
3	„Въздушна опасност“	Прекъснат вой на електромеханични и/или електронни/акустични сирени в продължение на 3 (три) минути ( $\pm 10$ s) с плавно изменение на звук през 15 ( $\pm 1$ s) с честота от 140 ( $\pm 20$ ) Hz до 415 ( $\pm 35$ ) Hz.	Акустични и електромеханични сирени на територията на цялата страна.	Излъчва се при необходимост и всяка година на 2 юни в 12,00 ч. в продължение на две минути за отдаване на почит на Христо Ботев и на загиналите за свободата на България.
4	„Отбой от въздушна опасност“	Непрекъснат вой на електромеханични/пневматични и/или електронни/акустични сирени с продължителност минимум 2 (две) минути с номинална честота 425 ( $\pm 25$ ) Hz.	Акустични и електромеханични сирени на територията на цялата страна	Излъчва се след преминаване на опасността от въздушна нападение.



Степен	Описание	Ефект върху населението	Ефект върху инфраструктурата
1	Микро – земетресения	Не се усещат	—
2	Много слаби	Усещат се случайно	Горните етажи на сградите се клатят.
3	Слаби	Усещат се леко люлеене или треперене	Усещат се вибрации на прозорците и вратите. Висящите предмети се клатят едва забележимо.
4	Умерени	Трудно се усещат взвн сгради, в сгради се усещат от много хора	Прозорците, вратите и домакнинската посуда трака, висящите предмети се клатят.
5	Силни	Усещат се взвн сгради; святите се сбуждат.	Сградите вибрират силно, висящите предмети се клатят силно, някои предмети падат.
6	Слабо - разрушителни	Хората напускат сградите	Падат леки предмети. Има слаби повреди по сградите.
7	Разрушителни	Хората напускат сградите	Местят се мебелите. Падат тежки предмети. Има пукнатини по стени на сградите и леки повреди по комините.
8	Силно - разрушителни	—	Прекатурват се мебели, падат комини. Появяват се големи пукнатини по стени на сградите. По-нестабилните сгради са частично разрушени.
9	Деструктивни	—	Подпорите и колоните се усукват, повечето сгради са частично разрушени, а някои от по- нестабилните са напълно разрушени.
10	Уничожителни	—	Разрушени сгради.
11	Олушителни	—	Голяма част от сградите са разрушени.
12	Напълно олушителни	—	Всички сгради намиращи се под или над земната повърхност са разрушени или пооредени.